

Ricoh GX7000

Guía De Instalación De La Impresora

Instalación de los Cartuchos de Tinta

CUIDADO: NO INSTALE TINTA OEM RICOH ANTES DE INSTALAR LA TINTA SUBLIJET-R. No prenda la impresora antes de instalar los cartuchos.

1. Quite los cartuchos de sus paquetes.

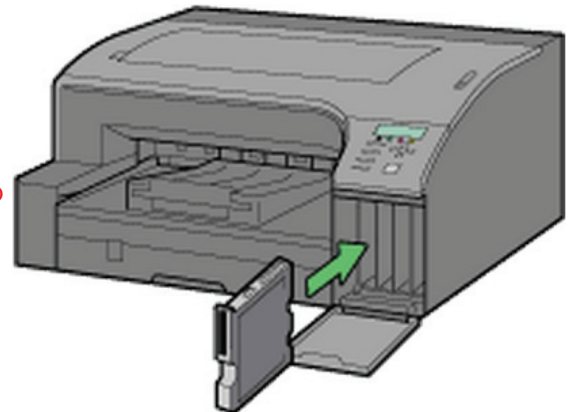


2. Abra la cubierta del extremo derecho.

3. Introduzca los cartuchos SubliJet-R en la orden indicada. Apriete cada cartucho hasta que sujete en su ranura apropiada.

NOTA: No agite los cartuchos durante el proceso de instalación.

La orden de cartuchos:
Negro, **Cian**, **Magenta** & **Amarillo**



4. En cuanto los cartuchos estén instalados, cierre la cubierta.
5. Después, hay que instalar el controlador de impresora y ajustar las posiciones de las boquillas y el alimentador.



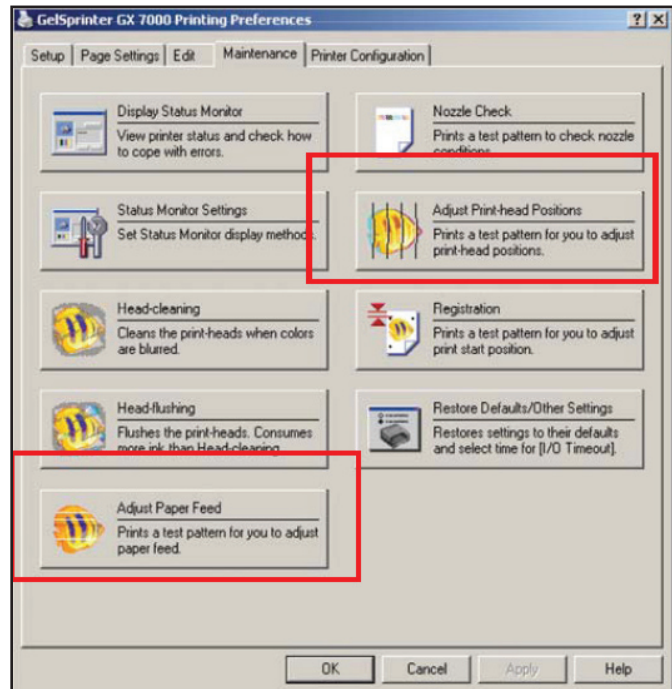
NOTA: No prenda la impresora hasta que el controlador OEM lo requiera.

Guía Fácil de Instalación del Controlador OEM

1. Desempaque y instale la impresora según las instrucciones proveídas. Enchufe la impresora, pero no la prenda.
2. Introduzca en su computadora el **CD Ricoh**.
3. Seleccione el idioma para la interface y haga clic en **OK**.
4. Haga clic en **Quick Install with USB** y haga clic en **Next**.
5. Siga las instrucciones en pantalla para instalar el controlador.
6. En cuanto el controlador esté instalado, hay que actualizar el firmware. Primero, visite la página web de Ricoh: www.ricoh.com.
7. Procede a la sección **Downloads** y haga clic en **Download Ricoh Drivers & Software**.
8. Si está de acuerdo con los términos de la licencia, haga clic en **OK**.
9. Bajo la sección **Product Drivers**, busque la opción **B&W/Color/Gel** y utilice la lista desplegable para seleccionar **Aficio GX7000** y haga clic en **Go**.
10. Haga clic en el enlace **Firmware**. Llegará a la página de descargas firmware.
11. Seleccione la versión más reciente del **Firmware Update**. Seleccione **Save -> File** y guarde el archivo en su disco duro.
12. En cuanto el archivo se haya bajado, busque el archivo en su disco duro y ejecútelo.
13. Siga las instrucciones en pantalla para terminar la instalación. Después de terminar la instalación, siga las instrucciones en la página siguiente para hacer los ajustes necesarios en su impresora Ricoh.

Ajustar las Boquillas y el Alimentador

1. Abra el panel de control **Printers/Faxes**.
2. Haga clic derecho en la impresora **Gelsprinter GX7000** y seleccione **Printing Preferences**.
3. En la parte superior de la ventana de diálogo, seleccione la pestaña **Maintenance**.
4. Hay dos opciones que pueden ser ajustadas: la opción **Adjust Paper Feed** y la opción **Adjust Print-Head Positions**.
5. Seleccione la opción **Adjust Paper Feed**.
6. Siga la ilustración para imprimir un patrón de prueba.
7. Revise el patrón de prueba para determinar los ajustes óptimos para su impresora.



- Para determinar cuál es el valor óptimo, mire el numero a la izquierda del cuadrado gris más claro con líneas horizontales en ambos lados. (**Fig. no. 1**) Cuando las líneas horizontales a lado del cuadrado gris más claro están quebradas, seleccione el valor de ajuste óptimo refiriendo a las líneas quebradas del sentido contrario. (**Fig. no. 2**)

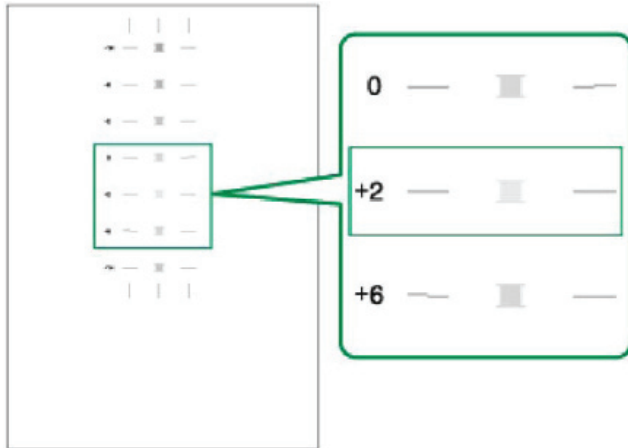


Fig. no. 1

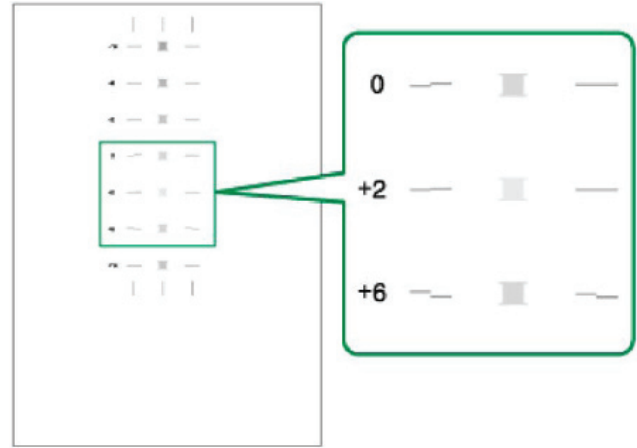


Fig. no. 2

- Al determinar el valor óptimo, regrese a la ventana de diálogo y escriba el valor en el campo proveído. Haga clic en **Next**.
- Después, seleccione la opción **Adjust Print-Head Positions**.
- Siga las instrucciones en pantalla para imprimir un patrón de prueba. Seleccione la opción **Quality Priority/Speed Priority** para imprimir el patrón de prueba.
- En cuanto se haya imprimido el patrón de prueba, revise la página para determinar el valor óptimo para su impresora.
- Para determinar el valor óptimo (**Fig. no. 3**), mira el número encima del cuadrado gris más claro con líneas verticales en ambos lados.
- Al determinar el valor óptimo, regrese a la ventana de diálogo y escriba el valor en el campo proveído. Haga clic en **Next**.
- Al terminar el proceso, imprima una prueba para determinar si los ajustes son correctos. Si encuentra errores, repita el proceso desde el paso número 1 hasta que encuentre los ajustes óptimos.
- Instale las aplicaciones PowerDriver-R o ChromaBlast-R. Se puede encontrar los controladores más recientes en la página web de Sawgrass: www.sawgrasstinta.com. Seleccione el tipo de tinta que utiliza y las descargas apropiadas.



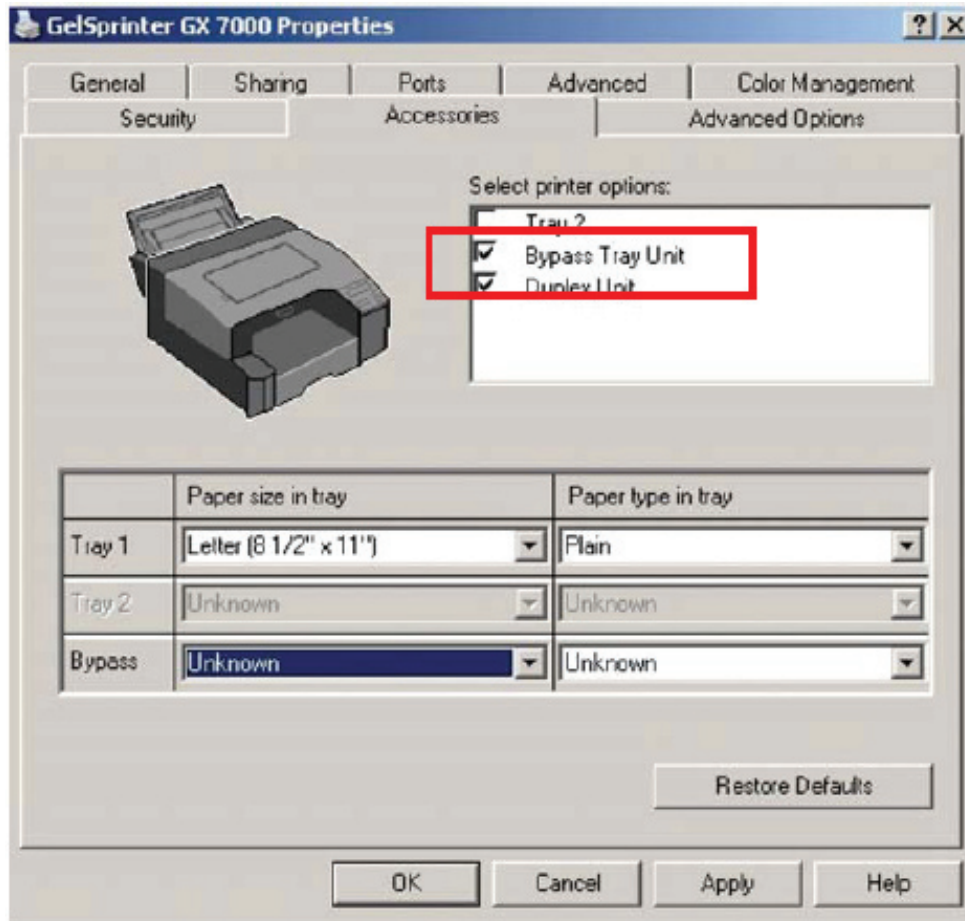
Fig. no. 3

Por favor apunte los requisitos mínimos para cada plataforma antes de bajar cualquier aplicación o comprar cualquier sistema de computadora.

Información Sobre El Alimentador Multi-Bypass (Sólo SubliJet-R)

Después de instalar el alimentador multi-bypass, hay que activarlo dentro del **OEM Driver Properties File** para que funcione con la aplicación **PowerDriver-R**. Se puede completar este proceso siguiendo las siguientes instrucciones:

1. Haga clic derecho en **Gelsprinter GX7000** en la ventana **"Printers and Faxes"**.
2. Seleccione **"Properties"**.
3. Haga clic en la pestaña **"Accessories"**.
4. Bajo **"Select Printer Options"**, haga clic en **"Bypass Tray Unit"**.
5. Haga clic en **"Apply"** en la esquina derecha inferior y haga clic en **"OK"** para cerrar la ventana de diálogo.



NOTA: Al seleccionar la opción 13" x 19" dentro de PowerDriver-R, el papel se saca automáticamente del alimentador multi-bypass. Al seleccionar otros tamaños de papel (letter, legal, 11" x 17"), el papel se saca automáticamente del alimentador de la impresora.