

## Montaje de color de CorelDRAW 12-X4 y impresión con la Ricoh GX7000 con el perfil ICC

El espacio de color de CorelDRAW debe ser puesto al espacio de trabajo donde el perfil sublimation ICC fue creado. Esto permite una visualización gráfica correcta de sus imágenes. La exactitud de la imagen mostrada en su pantalla depende de la calidad de su pantalla y la calibración del perfil ICC.

**NOTA:** Sus pantallas y sus menús se variarán según la versión de la aplicación que se utiliza. No obstante, los ajustes serán idénticos.

Abra la ventana **“Color Management”** como se demuestra en la Fig. no. 1. Para abrirla, seleccione Tools → Color Management desde la barra de herramientas.

**NOTA:** Hay que tener una imagen o una página en blanco en la pantalla para seleccionar esta opción.

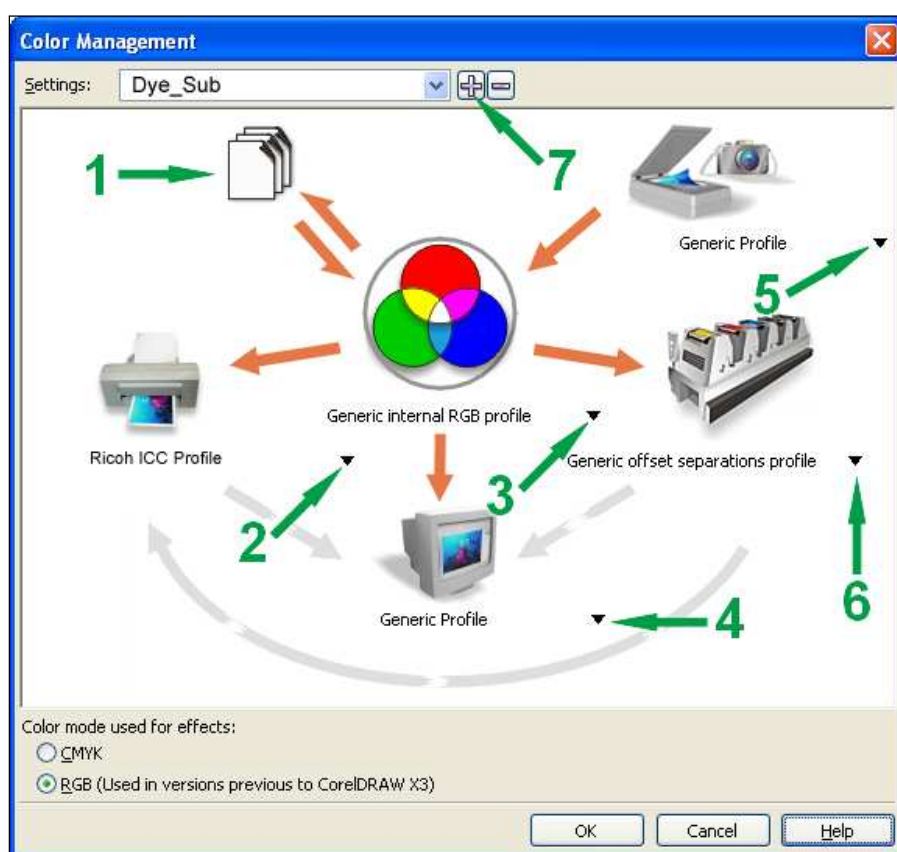


Fig. no. 1

Aquí configuramos el espacio de color y los perfiles ICC por defecto.

**Primero, todas las flechas (Naranjas/Gris) deben ser puestas como se demuestra en la Fig. no. 1. Para cambiar el color de las flechas, haga clic en la flecha apropiada.**

**Las flechas verdes y los números corresponden a cada fase del proceso de montaje.**

1. Para configurar los ajustes de importación y exportación, seleccione la imagen del papel para abrir la ventana **“Advanced Import/Export Settings”** (Fig. no. 2). Esto determina cómo Corel procesa los archivos importados y exportados.

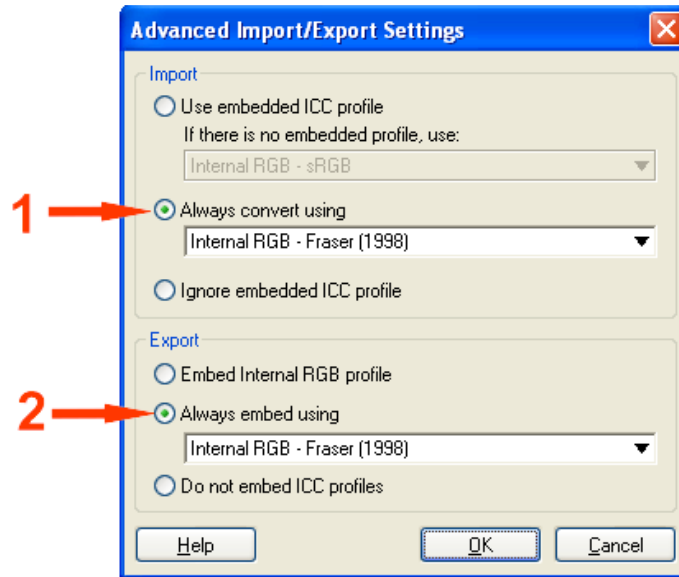


Fig. no. 2

1. En la sección de importación, seleccione **“Always convert using”** como se demuestra en el punto número 1 de la Fig. no. 2. Después, seleccione **“Internal RGB - Fraser (1998)”** desde el menú desplegable.
  2. En la sección de exportación, seleccione **“Always convert using”** como se demuestra en el punto número 2 de la Fig. no. 2. Después, seleccione **“Internal RGB - Fraser (1998)”** desde el menú desplegable.
2. Composite Printer Settings: Seleccione el perfil Ricoh ICC.  
**NOTA:** Si no se puede seleccionar el perfil Ricoh ICC desde el menú desplegable, puede ser que el perfil ICC todavía no haya sido instalado en su PC o todavía no se haya reiniciado Corel desde que su perfil ICC fue instalado. Termine Corel y reinicie la aplicación.
  3. Internal RGB Space: Seleccione **“Internal RGB – Fraser (1998)”** desde el menú desplegable.
  4. Monitor: Seleccione el perfil ICC para su monitor. (Si tiene Adobe Photoshop en su sistema puede seleccionar el perfil que creó en Adobe Gamma.) Si su monitor no aparece en la lista, visite la página web del fabricante para bajar los perfiles ICC. Instalelos en C:\Windows\System\Color y reinicie su PC.
  5. Scanner: Seleccione el perfil ICC para su escáner. Si su escáner no aparece en la lista, visite la página web del fabricante para bajar los perfiles ICC. Instalelos en C:\Windows\System\Color y reinicie su PC.
  6. Separations printer: No utilice esta opción si desea imprimir separaciones.

7. Para guardar sus ajustes: Haga clic en el botón **[+]** para abrir la ventana **“Save Color Management Style”** (Fig.no.3). Ponga un nombre apropiado a sus ajustes y haga clic en el botón **“OK”**.

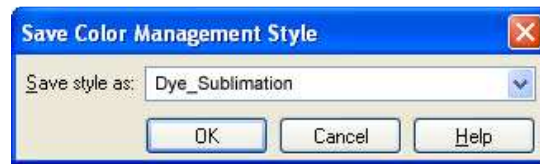


Fig. no. 3

El espacio de color y la impresora ICC de Corel ya están puestos para utilizar el mismo espacio donde los perfiles Ricoh ICC fueron creados. Ya puede trabajar con una imagen como es habitual.

## Imprimir Con El Perfil ICC Ricoh GX7000 En CorelDRAW

Cuando su imagen esté lista para imprimir, abra la ventana de impresión: - Haga clic en File → Print.

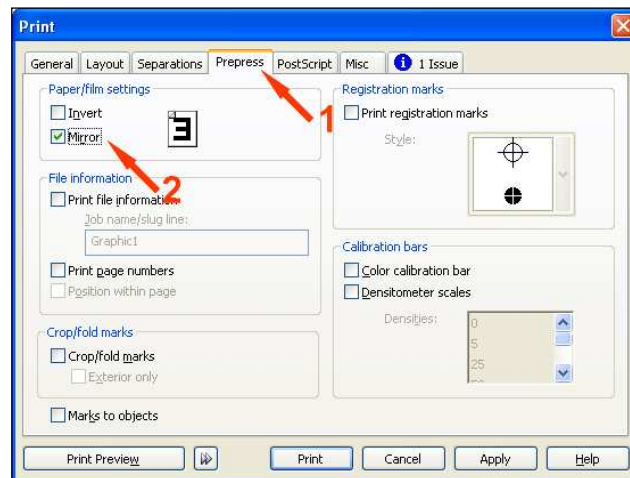


Fig. no. 4

Seleccione la pestaña **“Prepress”** como se demuestra en el punto número 1 de la Fig. no. 4 y seleccione **“Mirror”** (punto 2 de la Fig. no. 4). Esto invertirá su imagen.

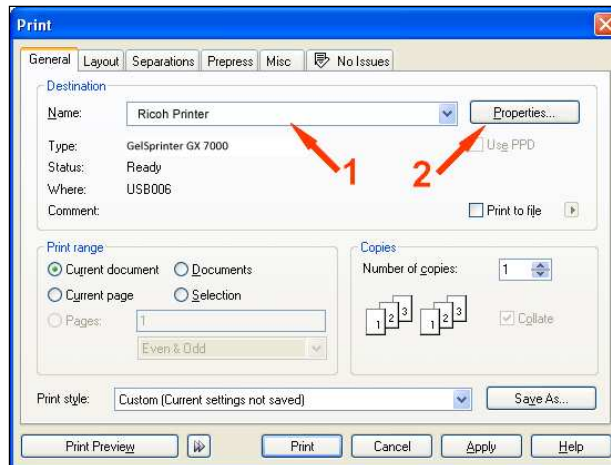


Fig. no. 5

Regrese a la pestaña **“General”**.

Seleccione la impresora correcta como se demuestra en el punto número 1 de la Fig. no. 5. Haga clic en **“Properties”** punto 2 de la Fig. no. 5) para abrir la ventana **“Printer Properties”** (Fig. no. 6).

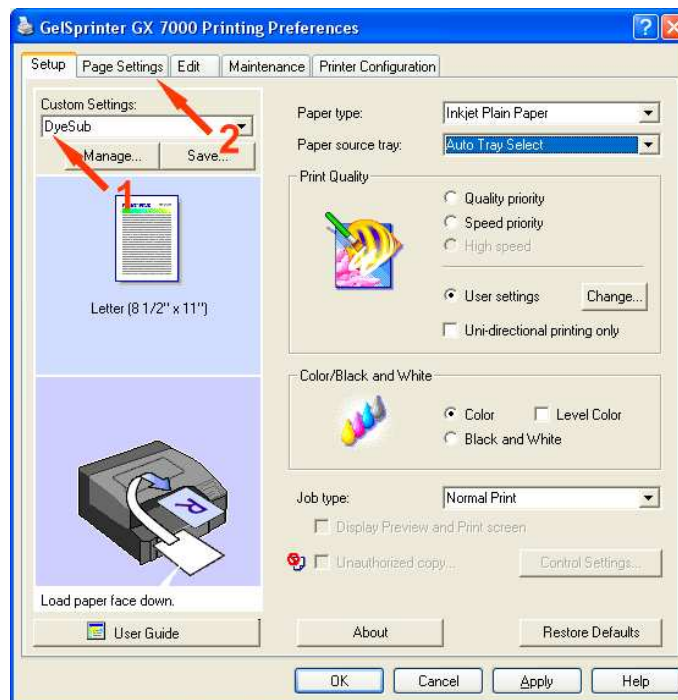


Fig. no. 6

Seleccione los ajustes de controlador predeterminados desde el menú desplegable como se demuestra en el punto número 1 de la Fig. no. 6. Seleccione la pestaña **“Page Settings”** como se demuestra en el punto número 2 de la Fig. no. 6.

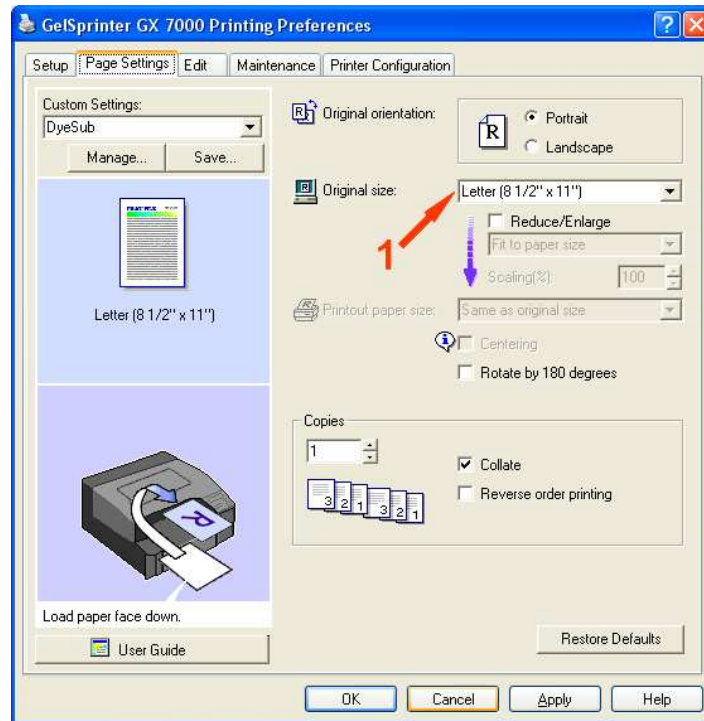


Fig. no. 7

Seleccione la orientación y el tamaño de papel como se demuestra en el punto número 1 de la Fig. no. 7.

Haga clic en “**OK**” para regresar a la ventana “**Print**”.

Haga clic en “**Print**”. Corel imprimirá su imagen utilizando el perfil Ricoh ICC con el controlador de impresora configurado.